



CHESS LIFE HUSEK SCHACHWOCHE

NACHRICHTENBLATT SCHACHKLUB HUSEK WIEN

26. OKTOBER 2010



Meister Raiffeisen Währing siegte in der Wiener Landesliga über Donau knapp mit 5,5:4,5
David Shengelia führte sein Team mit dem Sieg über Juraj Lipka zum knappen Mannschaftserfolg

ÖSTERREICH

TITELVERTEIDIGER MÜHTE SICH ZUM ZWEITEN KNAPPEN SIEG ABER OTTAKRING LIEGT IN DER WIENER LANDESLIGA VORAN

Mit drei Brettsiege durch Zugpferd Shengelia, Bawart und Jethan sowie durch Punkte-
teilungen von Mahdy, Lendwai, Alvir,
Kirschner und Nolz gegen Donau erkämpfte
sich Landesliga-Meister Raiffeisen Währing
im zweiten Pflichtspiel seinen zweiten mü-
hevollen 5,5:4,5-Erfolg. Dabei verzeichneten
die Währinger auf dem vorletzten Brett ein
Kontumaz und Donau-Akteur Tommy Mayr
kam somit zu einem kampflosen Punkt.

Dank eines überraschenden 5,5:4,5 über
Donaustadt übernahmen die Ottakringer die
Tabellenführung in der Wiener Königsklas-
se. Vier junge Ottakringer holten 2,5 Zähler
heraus. Während Student Fröwis dem Do-
naustädter Großmeister Stanec unterlag,
feierten die Schülerspieler Gstaach und

Menezes volle Erfolge über Gockner und
Hechl. Bisztyga remisierte mit Hofbauer.

Eine überraschende 3,5:6,5-Abfuhr erlitt
Aljechin-Wieden gegen Hietzing.

Die Wiener Austria gewann im Haus des
Schachsports gegen die Spielgemeinschaft
Amateure-Simmering-Schwechat klar 6:4,
auf Brett 2 glänzte Peter Sadilek mit einem
Remis gegen Großmeister Plachetka. Be-
eindruckend die Dominanz der Austria auf
den Brettern 1 bis 7; auf den letzten drei
Brettern dominierte die Spielgemeinschaft.

Trotz eines Kontumaz siegte Tschaturanga
knapp 5,5:4,5 gegen Favoriten. Die Verlierer
sind nun Schlusslicht.

| | AMATEURE-SIMM.-SCHW. | | | | AUSTRIA WIEN | | 4 : 6 |
|----|-------------------------|------|--|-----|-------------------------|------|--------|
| FM | Vlcek Stanislav | 2257 | | FM | Nagy Bence | 2382 | 0 - 1 |
| | Sadilek Peter | 2222 | | GM | Plachetka Jan | 2345 | ½ - ½ |
| | Rihtar Gottfried | 2167 | | IM | Hangweyrer Manfred | 2334 | 0 - 1 |
| FM | Bachofner Andreas | 2243 | | FM | Vokroj Rene | 2317 | 0 - 1 |
| FM | Seifert Milan Ing. | 2155 | | FM | Singer Hans DI. | 2282 | 0 - 1 |
| MK | Bachofner Christian | 2076 | | | Liedl Wolfgang | 2201 | ½ - ½ |
| MK | Steinert Martin | 2081 | | FM | Pöcksteiner Johann | 2164 | 0 - 1 |
| MK | Lipp Alfred | 2050 | | MK | Havlicek Josef | 2120 | 1 - 0 |
| | Jirovec Alfred Dr. | 2064 | | | Steiner Johann Mag. | 2047 | 1 - 0 |
| | Karall Lorenz | 1943 | | WFM | Horvath Maria | 2021 | 1 - 0 |
| | | | | | | | |
| | RAIFFEISEN WÄHRING | | | | DONAU | | 5½:4½ |
| GM | Shengelia David | 2587 | | IM | Lipka Juraj | 2414 | 1 - 0 |
| IM | Mahdy Khaled | 2401 | | FM | Buljubasic Sabahudin | 2343 | ½ - ½ |
| IM | Lendwai Reinhard | 2395 | | FM | Martiska Peter | 2249 | ½ - ½ |
| FM | Bawart Markus | 2416 | | | Turna Stefan | 2249 | 1 - 0 |
| IM | Alvir Aco | 2360 | | | Travenec Igor | 2233 | ½ - ½ |
| FM | Wallner Joachim | 2294 | | WIM | Kopinits Anna-Christina | 2210 | 0 - 1 |
| NM | Kirschner Alexander Dr. | 2260 | | | Pichler Michael | 2253 | ½ - ½ |
| | Nolz Tom | 2165 | | | Portenschlager Peter | 2136 | ½ - ½ |
| | - | | | | Mayr Thomas | 2122 | 0 - 1k |
| | Jethan Martin Dr. | 2117 | | | Marschnigg Stefan | 2081 | 1 - 0 |

| | ALJECHIN / WIEDEN | | | | HIETZING | | 3½:6½ |
|-----|--------------------------|------|--|-----|----------------------|------|--------|
| FM | Neulinger Manfred | 2249 | | IM | Pisk Petr | 2313 | 0 - 1 |
| | Heiny Johannes | 2263 | | FM | Penz Harald Dr. | 2336 | ½ - ½ |
| IM | Grötz Harald Mag. | 2321 | | MK | Wiedner Robert | 2189 | 1 - 0 |
| | Vitouch Anatol | 2262 | | FM | Janetschek Karl | 2271 | ½ - ½ |
| | Albadri Abd Al Sattar | 2226 | | | Stadler Peter | 2169 | 1 - 0 |
| NM | Zetthofer Gerald | 2233 | | | Mlynek Petr | 2183 | 0 - 1 |
| MK | Maly Martin | 2158 | | | Lucaci Marius | 2148 | 0 - 1 |
| WFM | Batyte Daiva | 2167 | | | Vykydal Frantisek | 2151 | ½ - ½ |
| MK | Hadjieff Dieter | 2175 | | | Prager Manfred | 2030 | 0 - 1 |
| | Heiny Michael | 2081 | | | Molnar Attila DI. | 2084 | 0 - 1 |
| | | | | | | | |
| | OTTAKRING | | | | DONAUSTADT | | 5½:4½ |
| | Fröwis Georg | 2280 | | GM | Stanec Nikolaus | 2534 | 0 - 1 |
| IM | Schneider-Zinner Harald | 2336 | | FM | Pingitzer Harald | 2313 | 1 - 0 |
| FM | Plank Franz | 2267 | | IM | Kummer Helmut | 2364 | ½ - ½ |
| | Wetscherek Gerhard | 2142 | | FM | Sandhu Mario | 2330 | 0 - 1 |
| | Kamaryt Thomas | 2093 | | NM | Srienzen Christian | 2235 | ½ - ½ |
| | Menezes Christoph | 2040 | | MK | Hechl Gerald Mag. | 2261 | 1 - 0 |
| | Biszyga Oliver | 1961 | | | Hofbauer Peter | 2063 | ½ - ½ |
| MK | Weis Fritz | 2050 | | WFM | Exler Veronika | 2130 | 0 - 1 |
| | Schreiber Ewald | 2037 | | MK | Felkel Gernot | 2088 | 1 - 0 |
| | Gstach Jakob | 1861 | | | Gockner Martin | 1994 | 1 - 0 |
| | | | | | | | |
| | FAVORITEN | | | | TSCHATURANGA | | 4½:5½ |
| IM | Weinzettl Ernst | 2307 | | FM | Karner Christoph | 2322 | ½ - ½ |
| NM | Ivancsics Michael Mag. | 2260 | | FM | Webersberger Johann | 2368 | ½ - ½ |
| | Steiner Adam | 2232 | | FM | Wukits Rene | 2307 | ½ - ½ |
| FM | Scharrer Patrick | 2256 | | FM | Kleiser Gregor | 2258 | 1 - 0 |
| | Wilke Werner DDr. | 2189 | | CM | Ponjican Erich | 2206 | 0 - 1 |
| MK | Prinzjakowitsch Bernhard | 2178 | | | Suttner Claus | 2153 | 0 - 1 |
| NM | Steiner Bruno | 2230 | | MK | Schwaninger Wolfgang | 2146 | 0 - 1 |
| | Meschi Maka | 1991 | | | Petschar Hans Dr. | 2088 | 0 - 1 |
| CM | Bozinovic Boban | 2064 | | WMK | Zechner Andrea | 1987 | 1 - 0 |
| | Andrejevski Branko | 1789 | | | - | 0 | 1 - 0k |

TABELLENSTAND NACH 2 RUNDEN

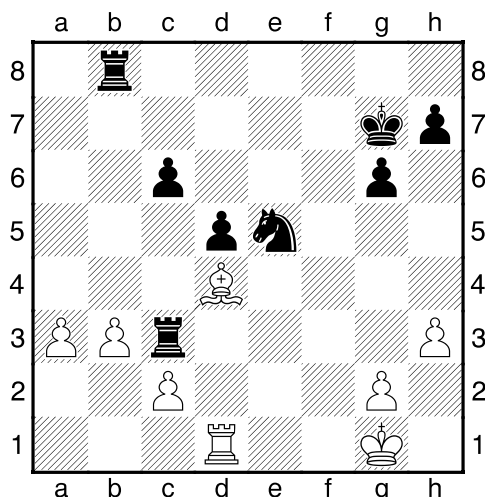
| | | | | | | | |
|----|--------------------------------------|---|---|---|---|------|---|
| 1 | OTTAKRING | 2 | 2 | 0 | 0 | 12,5 | 6 |
| 2 | DONAUSTADT | 2 | 1 | 0 | 1 | 12 | 3 |
| 3 | TSCHATURANGA | 2 | 2 | 0 | 0 | 11,5 | 6 |
| 4 | RAIFFEISEN WÄHRING | 2 | 2 | 0 | 0 | 11 | 6 |
| 5 | AUSTRIA WIEN | 2 | 1 | 0 | 1 | 10,5 | 3 |
| 6 | ALJECHIN / WIEDEN | 2 | 1 | 0 | 1 | 10 | 3 |
| 7 | HIETZING | 2 | 1 | 0 | 1 | 9,5 | 3 |
| 8 | SPG AMATEURE / SIMMERING / SCHWECHAT | 2 | 0 | 0 | 2 | 8 | 0 |
| 9 | DONAU | 2 | 0 | 0 | 2 | 8 | 0 |
| 10 | FAVORITEN | 2 | 0 | 0 | 2 | 7 | 0 |

Weiß: SADILEK Peter (AUT) 2213
Schwarz: GM PLACHETKA Jan (SVK) 2351
Wr. Landesliga / Amat.-Simmering – Austria

(Anmerkungen von Peter Sadilek)

1.e4 c5 2.♟f3 ♘c6 3.♟c3 g6 4.d4 cxd4
5.♟xd4 ♟g7 6.♟e3 ♟f6 7.♟c4 0-0 8.♟b3 ♞a5
9.0-0 [9.f3 d5!?] 9...d6 10.h3 ♟d7 11.♞e1
[11.f4 ist die andere Hauptvariante] 11...♞ac8
12.♞e2 ♞e5!? laut meinen Datenbanken wurde dieser Zug erst einmal gespielt.
[12...♟xe4? 13.♟xc6 ♟xc6 14.♟xe4 ♟xe4
15.♟d2; 12...♞fe8 13.♞ad1 a6 14.♟d5± Kreis-Lenic (Rogaska Slatina 2009)] 13.♟xc6
[13.♟f3 sieht etwas merkwürdig aus, wirkt planlos, verstellt sich den f-Bauern 13...♞a5
(13...♞h5)] 13...bxc6 die Veränderung der Bauernstruktur hat nichts am weißen Plan geändert. Nach wie vor ist der Plan, e5 durchzusetzen. Im Moment ist der a7 noch kein Sorgenkind, da Schwarz die Ressource ...c6-c5 hat, doch auf Dauer wird Schwarz ständig auf seinen Randbauern aufpassen müssen. [vielleicht besser war 13...♟xc6 14.♟xa7!? (14.♞ad1 Computerzug, stellt freiwillig den e4 ein. 14...♟xe4 15.♟d5 ♟f6 16.f4 ♞e4 17.♞d4 ♞e6 18.♟b6 ♟d5 19.♟xd5 ♟xd5 20.♟xc8 ♟xd4 21.♟xe7+ ♞xe7 22.♟xd4 ♞xe2 23.♞xe2 f5=) 14...♞a8 15.♞e3 ♟xe4 16.♟xe4 ♟xe4 17.♞ad1 (17.♞xe4 ♞xa7!) 17...♟c6 18.♞xe5 ♟xe5 19.♟d4 ♟xd4 20.♞xd4= mit Ausgleich] 14.f4N [14.♞a6!? habe ich auch gesehen, doch dieser Zug war mir zu "computeresque"; 14.♟xa7 ♞a8 (14...c5 15.a4 ♟h5 16.a5 ♟f4±) 15.♟b6 ♞ab8 16.♞a6 c5± doch diese Stellung ist nichts für Menschen.] 14...♞a5 15.♞ad1± es ist nicht einfach für Schwarz, hier einen guten Zug zu finden. 15...♟e6 es war schwer, etwas anderes zu finden. Ebenfalls vernünftige Züge sind ...Tfe8 und ...Tfd8 [15...♟h5!? funktioniert nicht ganz wegen einer Serie starker Züge, die Weiß hier zur Verfügung stehen: 16.e5! ♟g3 17.♞f2! ♟f5 18.♟d2 (18.♟xa7? c5) 18...dxe5 19.fxe5 c5! 20.♟d5 ♞b5 (20...♞d8 21.♟g5! c4 22.♟a4!) 21.g4 c4 22.♟a4! ♞xa4 23.gxf5] 16.♟xe6 fxe6 17.♞c4!? d5 [abzuraten war von 17...♟f7 Die stärkste Erwiderung ist jetzt 18.b4! ♞c7 (18...♞h5 19.♟xa7) 19.f5 gxf5 20.exf5 d5 21.fxe6+ ♟g8 22.♞h4] 18.♞c5 die logische Folge [18.b4] 18...♞xc5 [18...♞c7 19.♞xa7; 18...♞d8 19.♞xa7!?] 19.♟xc5 optisch steht Weiß nun sehr gut. 19...♟d7 [gleichwertige Alternativen sind 19...♟h5 ; und 19...♞c7] 20.♟xa7! natürlich musste hier berechnet werden, dass Schwarz den L nicht

fangen kann 20...♞xf4 [20...c5? 21.exd5! ♟d4+ (21...♞c7 22.dxe6 ♟f6 23.♟b5) 22.♟h1 ♟xc3 (22...♞c7 23.dxe6 ♟f6 24.♟b5) 23.bxc3 ♞c7 24.dxe6 ♟f6 25.♟b6 ♞c6 26.♟d8+-; 20...♟xc3 21.bxc3 ♞xf4] 21.exd5 exd5!? Schwarz gibt einen Bauern für Aktivität. In meiner herannahenden Zeitnot eine praktische Entscheidung. [21...cxd5 22.♞xe6 ♟xc3 23.♞xe7!? (23.bxc3 ♞a4!?) 23...♞a4 24.♞xd7 ♟xb2 25.♞1xd5 ♞xa2; 21...♟xc3 22.dxc6!?) 22.♞xe7 ♟e5 Nun wollte ich Schwarz nicht zu Sc4 kommen lassen. b3 würde jedoch den Sc3 etwas in der Luft hängen lassen. 23.♟e3 [23.b3 erste Wahl der beiden Engines "Deep Rybka 4" und "FireBird 1.2"] 23...♞c4! hier stellte ich fest, dass Schwarz mehr Aktivität für das geringe materielle Defizit hat, als ich dachte. Es ist schwierig, gute Züge zu finden. [23...♞b4 24.b3! jetzt hingegen muss Weiß diesen Zug spielen. Schwarz kann die Stellung des ungedeckten Sc3 nicht unmittelbar ausnützen.] 24.a3! dieser Zug kostete mich wertvolle Zeit, zudem macht er auf den ersten Blick keinen Sinn. Die Idee ist, die Qualität auf g7 zu opfern, dann Ld4 und b3 folgen zu lassen. Der Tc4 muss sich danach zurückopfern, wonach die Stellung deutlich einfacher geworden wäre. [24.♟h1?! bringt nicht viel, außer, dass danach Züge wie ...Sf3+ keine Gefahr mehr darstellen. Ich wollte nicht einen Zug machen, der nur einen Zweck erfüllt und zudem den König in die Ecke stellt. 24...♞f8 25.♟d4 ♞xd4! 26.♞xd4 ♞f1+ 27.♟h2 ♟f3+ 28.gxf3 ♟xd4 29.♟g3 ♞g1+ 30.♟f4 ♞g2 und wieder hat Schwarz ausreichende Aktivität; 24.♞d2 deckt zumindest den c2, doch wie geht es danach weiter?! 24...♟f7 (24...♞a8; 24...♟f6)] 24...♞b8? [besser war sowohl 24...♟f6 25.♞b7; als auch 24...♟f7!? doch Weiß behält auch hier Vorteil nach 25.♞f1! ♟d6 26.b3!!] 25.b3!! eine wunderschöne Idee, die ich bereits bei a3 im Auge hatte. 25...♞h4! erholte sich relativ rasch von dem Schock und findet den einzigen Zug [die teuflische Idee von b3!! beinhaltete folgende Sequenz 25...♞xc3? 26.♞xg7+! (26.♟d4? ♟f3+) 26...♟xg7 (26...♟f8 27.♟h6; 26...♟h8 27.♟d4) 27.♟d4 Diagramm



Im Moment hat Schwarz einen Turm mehr, doch die Stellung ist verloren! 27...♖e3

28.♙xe3 und Weiß sollte leicht gewinnen. Die nächsten Züge, um die Zeitnot zu überwinden, wären einfacher Natur und daher schnell spielbar.] 26.♙f2 [26.g3!? natürlich sticht so ein Zug ins Auge, doch mit so wenig Zeit (3 Minuten für 14 Züge) war es mehr als nur vernünftig, sich nicht darauf einzulassen. 26...♖xh3 27.♙f4! ♖h5 28.g4!] 26...♖h5 [26...♖f4] 27.♘a4?⊕ Dieser in Zeitnot begangene Fehler führt diese Partie letztendlich nicht zum erwünschten Ergebnis [27.a4+-; 27.♙d4+-; 27.♘e2] 27...♙f8 28.♖a7 ♙xa3 29.♘c5 ♙b2! [29...♙xc5? 30.♙xc5 und Weiß dominiert wieder] 30.♘a4 ♙a3 31.♘c5 ♙b2 32.♘a4 Okay, ich hatte noch eineinhalb Minuten, diese Zugwiederholung in einem Mannschaftswettkampf geht in Ordnung. ½-½

DER WESTEN DIKTIERT DAS GESCHEHEN IN DER NÖ-LANDESLIGA ZWETTL VOR AMSTETTEN UND ST. PÖLTEN AN DER SPITZE

Wir schreiben Ende Oktober und in der höchsten Spielklasse Niederösterreichs sind bereits vier Runden absolviert. Kein Wunder, kämpfen immerhin 14 Teams in der niederösterreichischen Landesliga um Punkte. Spitzenreiter ist das Waldviertler Team aus Zwettl, das Wiener Neustadt 6:2 abfertigte. Die Zwettler profitierten vor allem von vier durch Wiener Neustadt unbesetzten Brettern.

Den zweiten Platz zementiert Amstetten nach dem 5:3-Sieg im Regionalderby gegen Ybbs. Die Amstettner blieben auf allen acht Brettern ungeschlagen, gewannen durch Winfried Wadsack und Old-Boy Thierjung zweimal und remisierten gleich sechsmal. Dritter ist St. Pölten nach einem schwer erkämpften 4,5:3,5-Erfolg über SPG Bisamberg-Korneuburg.

Licht und Schatten gab es im Süden Niederösterreichs. Advisory Invest Baden zerlegte Meister Niederabsdorf überlegen 5,5:2,5 – mit Großmeister Shengelia am Spitzenbrett. SPG Bad Vöslau-Kottingbrunn musste im Hotel College Garden gegen Vizemeister Mauerbach mit dem gleichen Resultat die Segel streichen. Auf dem Spitzenbrett trennten sich Großmeister Plachetka und Penz mit einem Remis.



Großmeister Jan Plachetka

SPG Schwarzatal bleibt nach dem 4:4 beim Tabellenletzten VOEST Krems weiterhin ohne Mannschaftssieg.

| | | | | | | | |
|----|---------------------------|------|--|-----|------------------------------|------|--------------|
| | AMSTETTEN | | | | YBBS | | 5 : 3 |
| FM | Rumpl Erwin Mag. | 2288 | | FM | Schöneberg M. DI. | 2263 | ½ - ½ |
| FM | Sandhöfner Florian | 2185 | | FM | Szakolczai Peter | 2249 | ½ - ½ |
| NM | Wadsack Wolfgang | 2191 | | MK | Steiner Heinz | 2115 | ½ - ½ |
| MK | Wadsack Winfried | 2086 | | | Schmoll Franz | 1833 | 1 - 0 |
| | Rechberger Franz | 1975 | | | Ehs Christian | 1862 | ½ - ½ |
| MK | Thierjung Helmut | 1955 | | | Ehs Dominik | 1855 | 1 - 0 |
| | Dumancic Pero | 1956 | | | Spielleuthner Simon | 1862 | ½ - ½ |
| | Schachinger Lukas | 1755 | | | Eder Andreas | 1791 | ½ - ½ |
| | | | | | | | |
| | BAD VÖSLAU / KOTT. | | | | MAUERBACH | | 2½:5½ |
| GM | Plachetka Jan | 2366 | | FM | Penz Harald Dr. | 2329 | ½ - ½ |
| MK | Zojer Thomas | 2062 | | FM | Wallner Joachim | 2260 | 0 - 1 |
| | Lampl Gerald | 2136 | | FM | Weissenbeck Manuel | 2278 | 0 - 1 |
| | Brehovsky Paul | 2097 | | | Kende Richard Mag. | 2058 | ½ - ½ |
| | Lechner Daniel | 1998 | | | Thoma Wilhelm | 2116 | ½ - ½ |
| | Zojer Stefan | 2003 | | | Descovich N. Mag. | 2076 | ½ - ½ |
| | Somasundram J. | 1928 | | | Weiss Matthäus | 2028 | ½ - ½ |
| | Csillag Ferenc | 1875 | | | Schmidrathner C. | 1948 | 0 - 1 |
| | | | | | | | |
| | ZWETTL | | | | WIENER NEUSTADT | | 6 : 2 |
| FM | Buchnicek Petr | 2305 | | IM | Volkmann Fritz | 2390 | 1-0k |
| | Vykydal Frantisek | 2143 | | FM | Todor Razvan | 2187 | 1-0k |
| MK | Wagner Stefan | 2148 | | | Steiner Adam | 2216 | ½ - ½ |
| MK | Zwettler Martin | 2136 | | | Lucaci Marius | 2147 | 1-0k |
| | Stadler Peter | 2143 | | MK | Wiedner Robert | 2168 | 0 - 1 |
| | Prager Manfred | 1984 | | | Giessmann A. DI. | 2104 | 1-0k |
| | Illner Gerhard DI. | 1925 | | | Ganauser Eduard | 2000 | ½ - ½ |
| | Allram Sebastian | 1780 | | | Roman Liviu-V. DI. | 2039 | 1 - 0 |
| | | | | | | | |
| | VOEST KREMS | | | | SPG SCHWARZATAL | | 4 : 4 |
| IM | Spacek Petr | 2393 | | IM | Danner Georg | 2415 | ½ - ½ |
| NM | Wöber Friedrich DI. | 2142 | | | Matevosyan Andy | 2102 | ½ - ½ |
| NM | Winiwarter Felix Dr. | 2165 | | | Braun Karl-Heinz Mag. | 2006 | 1 - 0 |
| | Polsterer Heinz DI. | 1986 | | | Degen Gerhard | 2090 | 0 - 1 |
| | Walter Martin Mag. | 1969 | | | Savio Alfred Jun. | 2012 | 0 - 1 |
| | Csörgeö Adalbert Dr. | 1988 | | | Ungerböck Günter | 1967 | ½ - ½ |
| | Schmidt Karl | 1953 | | | Thier Robert | 1812 | 1 - 0 |
| | Iro Hans Mag. | 1831 | | | Mursteiner Gerhard | 1700 | ½ - ½ |
| | | | | | | | |
| | NIEDERABSDORF | | | | ADVISORY INVEST BADEN | | 2½:5½ |
| FM | Pötz Florian | 2339 | | GM | Shengelia David | 2581 | 0 - 1 |
| MK | Wolfram Bernd | 2183 | | IM | Lendwai Reinhard | 2386 | 0 - 1 |
| | Teuber Andreas | 2163 | | | Herndlbauer Martin | 2087 | ½ - ½ |
| | Suttner Claus | 2154 | | | Perndl Johann | 2060 | ½ - ½ |
| | Hofmann Thomas | 2052 | | MK | Rudolf Herbert | 2068 | ½ - ½ |
| | Kammerer Gernot | 2025 | | WMK | Zechner Andrea | 2010 | 1 - 0 |
| | Hirsch Andreas | 1973 | | | Stangler Peter Mag. | 1910 | 0 - 1 |
| | Wolfram Kevin | 1995 | | | Demel Michael Ing. | 1841 | 0 - 1 |
| | | | | | | | |

| | ST. PÖLTEN | | | BISAMBERG / KOR. | | 4½:3½ |
|----|-------------------------|------|-----|------------------------|------|-------|
| IM | Lehner Oliver | 2406 | NM | Trkulja Zoran | 2213 | 1 - 0 |
| FM | Neumeier Klaus Mag. | 2353 | | Wetscherek Gerhard | 2130 | 1 - 0 |
| | Jünger Heinz | 2126 | | Reinwald Patrick | 2102 | 0 - 1 |
| FM | Röhl Karl | 2212 | | Stanivukovic Drago | 1920 | 1 - 0 |
| | Wallner Erich Mag. | 2168 | | Seidler Dieter | 1848 | ½ - ½ |
| | Ross Helmut | 1937 | | Haider Johann | 1857 | 0 - 1 |
| | Ruh Thomas | 1730 | | Birg Jovan | 1910 | 1 - 0 |
| | Bernhard Julia | 1696 | | Zeissl Zeno | 1817 | 0 - 1 |
| | | | | | | |
| | KSV BÖHLERWERK | | | STOCKERAU | | 4½:3½ |
| FM | Heimberger Reinhard | 2275 | IM | Grötz Harald Mag. | 2308 | 1 - 0 |
| FM | Kranzl Peter | 2244 | | Schirmbeck Hannes DI. | 2124 | ½ - ½ |
| | Neumann Christian | 2005 | | Schmid Thomas DI. Dr. | 2192 | 0 - 1 |
| MK | Brandstaetter Friedrich | 2047 | WFM | Batyte Daiva | 2122 | 1 - 0 |
| FM | Strobel Ferdinand Dkfm. | 2026 | | Gajic Zoran | 2036 | ½ - ½ |
| | Semeck Horst | 1897 | | Amberger Dieter | 2057 | ½ - ½ |
| | Ertelthalner Friedrich | 1758 | | Riegler Renè | 0 | 0 - 1 |
| | Buchhas Johann | 1807 | | Leupold Christian Mag. | 1901 | 1 - 0 |

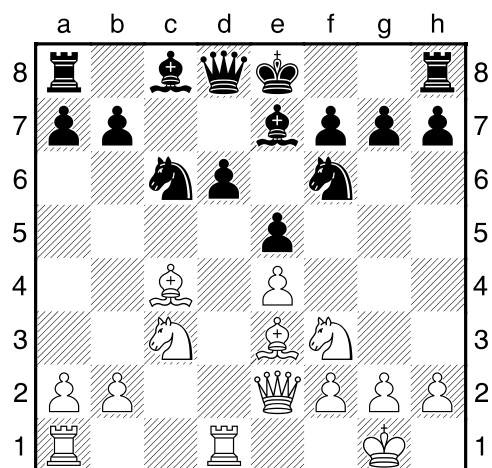
TABELLENSTAND NACH 4 RUNDEN

| | | | | | | | |
|----|-------------------------------|---|---|---|---|---|------|
| 1 | ZWETTL | 4 | 4 | 0 | 0 | 8 | 24,5 |
| 2 | AMSTETTEN | 4 | 3 | 1 | 0 | 7 | 18 |
| 3 | ST. PÖLTEN | 4 | 3 | 0 | 1 | 6 | 20 |
| 4 | ADVISORY INVEST BADEN | 4 | 3 | 0 | 1 | 6 | 19 |
| 5 | STOCKERAU | 4 | 2 | 0 | 2 | 4 | 18 |
| 6 | MAUERBACH | 4 | 2 | 0 | 2 | 4 | 17 |
| 7 | NIEDERABSDORF | 4 | 2 | 0 | 2 | 4 | 16 |
| 8 | KSV BÖHLERWERK | 4 | 2 | 0 | 2 | 4 | 16 |
| 9 | YBBS | 4 | 2 | 0 | 2 | 4 | 13,5 |
| 10 | SPG BAD VÖSLAU / KOTTINGBRUNN | 4 | 1 | 1 | 2 | 3 | 14,5 |
| 11 | SPG SCHWARZATAL | 4 | 0 | 2 | 2 | 2 | 13,5 |
| 12 | SPG BISAMBERG / KORNEUBURG | 4 | 1 | 0 | 3 | 2 | 11 |
| 13 | WIENER NEUSTADT | 4 | 0 | 1 | 3 | 1 | 11,5 |
| 14 | VOEST KREMS | 4 | 0 | 1 | 3 | 1 | 11,5 |

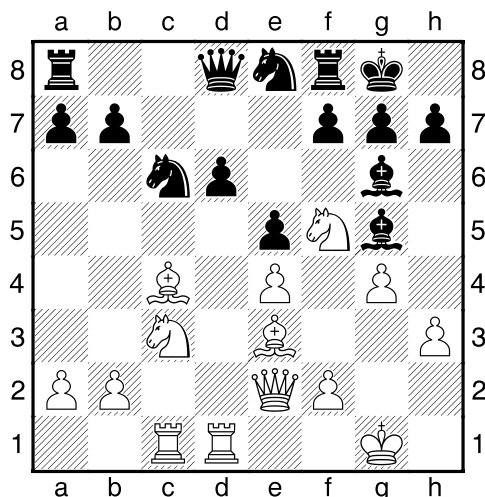
Weiß: REINWALD Patrick (AUT) 2102
 Schwarz: JÜNGER Heinz (AUT) 2126
 NÖ-Landesliga / Bisamberg-K. – St. Pölten

Anmerkungen von Patrick Reinwald

1.e4 c5 2.d4 cxd4 3.c3 dxc3 4.♘xc3 ♘c6
 5.♙f3 d6 6.♙c4 e6 7.0-0 ♙e7 8.♚e2 ♘f6
 9.♞d1 e5 10.♙e3 Diagramm

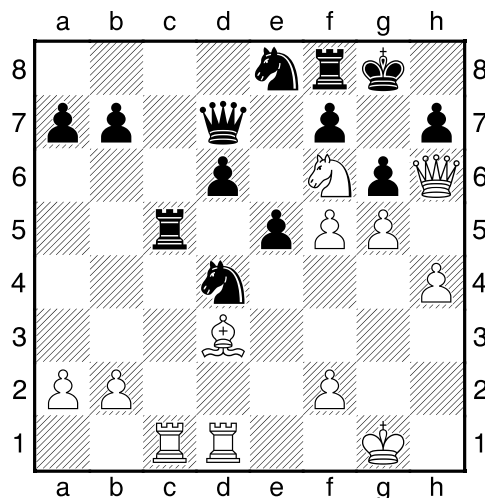


Hier war Jünger bereits "out of book". Er rechnete nur mit der Hauptfortsetzung [10.h3?! die meiner Meinung nach aber schwächer als der Textzug ist] **10...0-0** [10...g4 folgt ebenfalls 11.♖ac1 da(11.h3 ♕h5 12.g4? (♙12.♖ac1) 12...g6 aufgrund der Idee ...h5 gut für Schwarz ist)] **11.♖ac1 ♕g4 12.h3 ♕h5 13.g4 ♕g6 14.♘h4 ♘e8?!** passiv [14...♘xe4?? 15.♘xg6 ♘xc3 16.♘xe7+ ♖xe7 17.♖xc3+-; 14...♕xe4 15.g5+-; ♙14...♖c8 15.♘f5 a6 16.a3 h6 mit der Idee ...Lxf5 (exf5) nebst der Umgruppierung Sf6-h7-g5] **15.♘f5 ♕g5** Diagramm



Hier stand ich vor einer schwierigen Entscheidung. Schwarz droht das Feld d4 mit seinem Springer zu besetzen und gutes Spiel zu erlangen. Ich wusste nicht so recht, was ich diesem Plan entgegensetzen soll, also entschied ich mich es zuzulassen und Gegenspiel am Königsflügel zu suchen **16.♕xg5** [16.♕d5 ♕xf5 17.exf5 (17.♕xc6 ♕xg4+) 17...♘d4∞ wollte ich nicht spielen; 16.♘b5?! ♕xf5 17.exf5 a6 ist einfach ein Tempoverlust] **16...♖xg5 17.h4 ♖d8** [17...♖f6? 18.g5 gewinnt Weiß ein Tempo] **18.g5** ist der einzige Zug. Der Bauer h4 bedarf Schutz [18.♙g2? ♕xf5 19.exf5 ♖xh4 20.♖h1 ♖d8+ und ich sehe keine Kompensation] **18...♖c8** Will Lxf5 nebst Sd4 drohen, wonach die Dame wegen der Deckung des Lc4 auf kein aktives Feld kann [18...♕xf5 19.exf5 ♘d4 20.♖e4 (20.♖g4) 20...♖d7 21.♘d5→] **19.♖g4** also sofort **19...♕xf5** [19...♙h8!? es wäre vielleicht ratsam prophylaktisch die heranahenden Drohungen abzuwehren] **20.exf5 ♘d4 21.♘d5** spielt weiter auf Angriff [21.♘e2 ♘xe2+ 22.♖xe2= Weiß sollte langfristig Kompensation haben.] **21...♖d7 22.♕d3** [22.♕b5!? Ich sah diese Fortsetzung, doch traute dem Textzug mehr Chancen zu 22...♖xb5 (22...♘c6

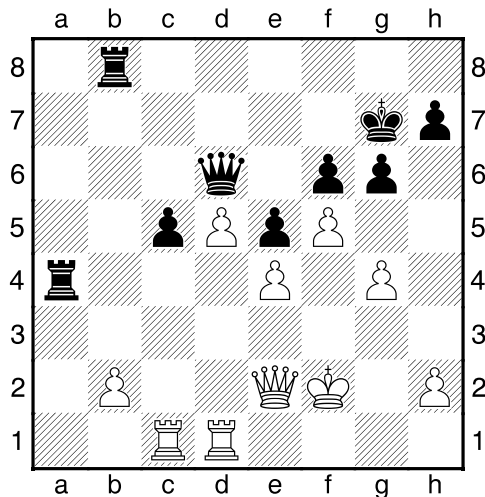
ist wieder passiv; 22...♖c6?! von Jünger vorge schlagen. Ich glaube der Zug ist so verrückt wie er aussieht und wsch einfach schwach; 22...♘xb5? 23.♖xc8+-) 23.♘e7+ ♙h8 24.♖xc8 ♖d7 25.♖e4 Das habe ich nicht mehr gesehen (25.♖xd4 exd4 26.♖e4∞ d5) 25...d5 26.♖xd4 exd4∞] **22...♖c6** [22...♖c5 in der Partie habe ich diesen Zug erwartet und nichts Konkretes dagegen gefunden. In der Analyse haben wir ihn widerlegt, doch das scheint Schwachsinn gewesen zu sein. Wahrscheinlich wäre er besser als der Text gewesen. Vielleicht war es auch die Stellung aus dem nächsten Kommentar] **23.♖h5 g6** [23...♖c5 24.♖xc5 dxc5 25.f6 g6 26.♘e7+ ♙h8 27.♕xg6 fxg6 28.♘xg6+ ♙g8 29.♘e5∞; 23...f6! scheint ziemlich stark zu sein] **24.♖h6** [24.fxg6 fxg6 25.♕xg6 hxg6 (25...♖xc1 26.♖xc1 hxg6 27.♖xg6+ ♘g7+- (27...♖g7 28.♘e7+ ♙h8 29.♖h5+ ♖h7 30.♘g6+ ♙g7 31.♖xh7+ ♙xh7 32.♘xf8+ ♙g8 33.♙f1 ♙xf8 34.♖c8+- eine schöne, aber leider vollkommen sinnlose Variante[%cal Gg5g6,Gg6g7,Gg7g8,Gh4h5,Gh5h6,Gh6h7,Gh7h8])) 26.♖xg6+ ♘g7! (26...♖g7 27.♘e7+ ♙h8 28.♖h5+ ♖h7 29.♘g6+ ♙g7 30.♖xh7+ ♙xh7 31.♘xf8+ ♙g8 32.♖xc6+-) 27.♘f6+ ♖xf6 28.gxf6 ♖xc1 29.♖xc1 ♘e2+ 30.♙f1 ♘xc1+] **24...♖c5??** [24...f6! Die einzige Verteidigung 25.fxg6 (25.♖xc6 bxc6 26.♕c4 cxd5 27.♕xd5+ ♖f7 28.fxg6 hxg6 (28...♖g4+ 29.♙h2+- [%csl Rf3])[%cal Gd5f3]) 29.♖xg6+ ♙f8 30.♖xf7+ ♖xf7 31.♕xf7 ♙xf7∞) 25...♖g4+ 26.♙f1 ♖h3+ 27.♙e1 ♘f3+= Dauerschach] **25.♘f6+** Diagramm



Jetzt ist es einfach matt oder ein fetter Materialhaufen **25...♘xf6 26.gxf6 ♘e6 27.fxe6 fxe6 28.♕xg6 ♖xc1 29.f7+ 1-0**

Weiß: FM PENZ Harald (AUT) 2329
Schwarz: GM PLACHETKA Jan (SVK) 2351
NÖ-Landesliga / Bad Vöslau-K. - Mauerbach

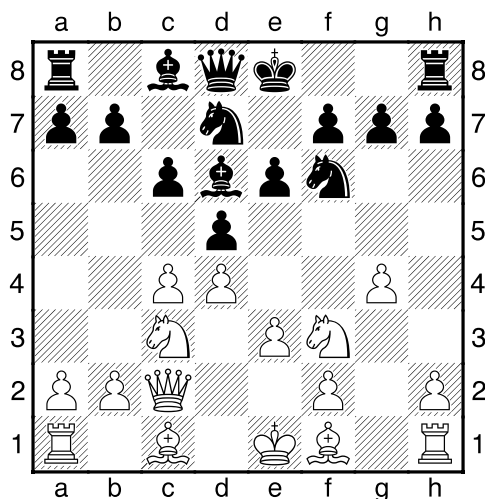
1.e4 e5 2.♘f3 ♘c6 3.♙c4 ♙c5 4.c3 d6 5.d4
 exd4 6.cxd4 ♙b6 7.♘c3 ♘f6 8.d5 ♘e5
 9.♘xe5 dxe5 10.0-0 0-0 11.♚d3 ♚d6 12.♙e3
 ♙d7 13.♞ac1 ♘e8 14.♙b5 c6 15.♙c4 ♙xe3
 16.♚xe3 ♘c7 17.♞fd1 c5 18.a4 a6 19.♚e2 b6
 20.f4 f6 21.f5 g6 22.g4 ♔g7 23.♕f2 b5
 24.axb5 axb5 25.♘xb5 ♙xb5 26.♙xb5 ♘xb5
 27.♚xb5 ♞fb8 28.♚e2 ♞a4 Diagramm



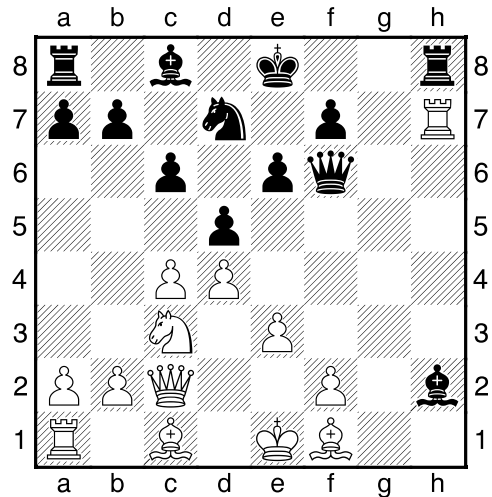
1/2-1/2

Weiß: BREHOVSKY Paul (AUT) 2097
Schwarz: KENDE Richard (AUT) 2058
NÖ-Landesliga / Bad Vöslau-K. - Mauerbach

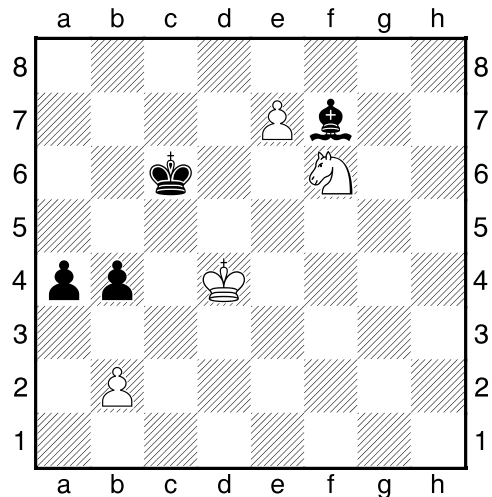
1.d4 ♘f6 2.♘f3 e6 3.c4 d5 4.♘c3 ♘bd7 5.e3
 c6 6.♚c2 ♙d6 7.g4 Diagramm



7...♘xg4 8.♞g1 ♘xh2 9.♘xh2 ♙xh2 10.♞xg7
 ♚f6 11.♞xh7 Diagramm



11...♞xh7 12.♚xh7 ♙d6 13.♙d2 ♘f8 14.♚h5
 ♚g6 15.♚xg6 ♘xg6 16.0-0-0 ♙d7 17.♙d3
 dxc4 18.♙xg6 fxg6 19.♘e4 ♙e7 20.♞h1 0-0-0
 21.♞h7 ♞e8 22.f4 ♔d8 23.♙e1 ♞g8 24.♙h4
 ♙xh4 25.♞xh4 ♞g7 26.♞h8+ ♔c7 27.♔d2 c5
 28.dxc5 e5 29.fxe5 ♞e7 30.♔c3 ♞xe5 31.♔d4
 ♞e7 32.♞g8 ♙e6 33.♞a8 a6 34.♘d6 g5 35.♞e8
 ♞xe8 36.♘xe8+ ♔c6 37.♘f6 c3 38.♔xc3
 ♔xc5 39.♘e4+ ♔c6 40.♘xg5 ♙xa2 41.e4 a5
 42.♘f3 ♙g8 43.♘e5+ ♔c5 44.♘d3+ ♔c6
 45.♔d4 b5 46.♘c5 b4 47.e5 ♔b5 48.e6 a4
 49.e7 ♙f7 50.♘e4 ♔c6 51.♘f6 Diagramm



1/2-1/2

Weiß: ZOJER Stefan (AUT) 2003
Schwarz: DESCOVICH Nikolai (AUT) 2076
NÖ-Landesliga / Bad Vöslau-K. - Mauerbach

1.e4 d6 2.d4 ♘f6 3.♘c3 g6 4.h3 c6 5.f4 ♙g7
 6.♙e3 ♚a5 7.e5 ♘e4 8.♚f3 ♘xc3 9.♙d2 dxe5
 10.♙xc3 e4 11.♙xa5 exf3 12.♘xf3 b6 13.♙c3
 ♙e6 14.♙d3 ♙d5 15.0-0 ♘d7 16.♞ae1 a5
 17.a4 h6 18.b3 ♘c5 19.♞e3 ♘xd3 20.♞xd3
 ♙e4 21.♞d2 0-0 22.♘e5 b5 23.♞e1 ♙xe5
 24.dxe5 ♙f5 25.g4 ♙e6 26.♞a1 b4 27.♙d4

♖fd8 28.♖ad1 h5 29.♙c5 ♖xd2 30.♖xd2 hxg4
 31.hxg4 f6 32.exf6 exf6 33.♖d6 ♙xg4 34.♖xf6
 ♙f5 35.♖xc6 ♙xc2 36.♙xb4 ♙xb3 37.♙c3

♔h7 38.♖c5 ♙xa4 39.♙xa5 ♙c2 40.♖c7+ ♔h6
 41.♙c3 ½-½

GRANDIOSER KREISL GEWINNT SCHWAMMERLTURM-TURNIER

Der 23-jährige Internationale Meister Robert Kreisl entscheidet das traditionelle Schwammerlturm-Blitzturnier im Leobner Restaurant Gösser Bräu für sich. Und dies in beeindruckender Manier.

In 13 Runden feierte der Steirer 12 Siege und gab nur gegen den Irdninger Benda ein Remis ab. Zudem erzielte Kreisl eine Performance von fast 2600 Elo.

Für den Veranstalter Leoben wurde es ein Dreifachsieg. Hinter Kreisl landeten Bachler und Schein auf den Rängen 2 und 3. Beste Dame wurde Barbara Schink auf Rang 8 unter 55 Teilnehmern.

Schink gewann die Damen-Wertung vor der 16-jährigen Vorarlbergerin Annika Fröwis, gegen die sie in der 3. Runde siegreich blieb. Fröwis dagegen ließ FIDE-Meister Benda punktlos den Tisch verlassen.



Barbara Schink (Straßenbahn Graz)

Hopfengerecht entsandte der Schachklub Brauerei Schwechat einen Vertreter ins Leobner Gösser Bräu. Hans Flanitzer landete im Mittelfeld des vom Internationalen Schiedsrichters Manfred Mussnig geleiteten Turniers, der zuletzt bei der Schach-Olympiade in Sibirien als Referee zum Einsatz kam.

| | | | | | | | |
|----|----|--------------------------|-----|------|----------------------|-----|------|
| 1 | IM | Kreisl Robert | AUT | 2337 | Leoben | 13 | 86 |
| 2 | MK | Bachler Reinhard | AUT | 2192 | Leoben | 12 | 86,5 |
| 3 | NM | Schein Karl-Heinz Mag. | AUT | 2201 | Leoben | 9 | 91 |
| 4 | MK | Mitter Gerd Dr. | AUT | 2175 | Trofaiach-Niklasdorf | 8,5 | 91,5 |
| 5 | | Meglitsch Konstantin | AUT | 2037 | Liezen-Admont | 8,5 | 89 |
| 6 | | Tamkan Ekrem | TUR | 1901 | Leoben | 8,5 | 80,5 |
| 7 | | Süss Werner DI. | AUT | 2074 | Irdning | 8 | 86 |
| 8 | | Schink Barbara | AUT | 2093 | Strassenbahn Graz | 8 | 85,5 |
| 9 | | Krumphals Fritz DI. | AUT | 2116 | Krieglach | 8 | 84,5 |
| | | Gampersberger Herbert | AUT | 1942 | Irdning | 8 | 84,5 |
| 11 | FM | Benda Herbert | AUT | 2205 | Irdning | 8 | 82,5 |
| 12 | | Mayr Martin | AUT | 1989 | Knittelfeld | 8 | 82 |
| 13 | | Müller Helmut | AUT | 1825 | Knittelfeld | 8 | 77 |
| 14 | | Fröwis Annika | AUT | 1973 | Bregenz | 7,5 | 78,5 |
| 15 | | Reibenbacher Manfred | AUT | 1700 | Knittelfeld | 7,5 | 75 |
| 16 | | Schlick Horst | AUT | 1628 | Lieboch | 7,5 | 75 |
| 17 | | Egger Andreas | AUT | 2023 | Rottenmann | 7 | 88,5 |
| 18 | | Strallhofer Hermann Mag. | AUT | 2038 | Leoben | 7 | 83,5 |
| 19 | | Passegger Wernfried | AUT | 1858 | St. Michael | 7 | 80,5 |
| 20 | | Rauchlahner Robert | AUT | 2013 | Leoben | 7 | 73 |
| 21 | | Rauchlahner Robert jun. | AUT | 1615 | Leoben | 7 | 71 |

| | | | | | | | |
|----|--|------------------------|-----|------|----------------------|-----|------|
| 22 | | Flanitzer Johann | AUT | 1778 | Brauerei Schwechat | 7 | 71 |
| 23 | | Tschreppl Daniel | AUT | 1616 | Vorwärts Fohnsdorf | 7 | 71 |
| 24 | | Tauscher Christoph | AUT | 1735 | Liezen-Admont | 7 | 70,5 |
| 25 | | Pretzenbacher Jürgen | AUT | 1765 | Knittelfeld | 7 | 70 |
| 26 | | Lachmaier Franz | AUT | 1599 | Westbahn Linz | 7 | 65,5 |
| 27 | | Bachler Wilhelm | AUT | 1985 | Leoben | 6,5 | 78,5 |
| 28 | | Günther Patrick | AUT | 1603 | Liezen-Admont | 6,5 | 74 |
| 29 | | Schiestl Josef | AUT | 1701 | Irdning | 6,5 | 69 |
| 30 | | Teuschler Friedrich | AUT | 1632 | Postsportverein Graz | 6,5 | 64 |
| 31 | | Teuschler Alois Mag. | AUT | 1981 | Strassenbahn Graz | 6 | 74,5 |
| 32 | | Ardelt Hannes | AUT | 1513 | | 6 | 73,5 |
| 33 | | Aigner Gerhard | AUT | 1919 | ATSV Stein-Steyr | 6 | 71,5 |
| 34 | | Sauer Erhard | AUT | 1789 | Böheimkirchen | 6 | 70,5 |
| 35 | | Wilhelmer Thomas | AUT | 1473 | Alpine Zeltweg | 6 | 70 |
| 36 | | Lödl Daniel | AUT | 1718 | Eisenerz | 6 | 65 |
| 37 | | Süss Emil | AUT | 1378 | Irdning | 6 | 65 |
| 38 | | Lammer Michael | AUT | 1521 | Weiz | 6 | 63,5 |
| 39 | | Mittasch Christopher | AUT | 1322 | Trofaiach-Niklasdorf | 6 | 52 |
| 40 | | Lux Herbert | AUT | 1722 | Irdning | 5,5 | 75,5 |
| 41 | | Neubauer Anton | AUT | 1999 | ESV Austria Graz | 5,5 | 74 |
| 42 | | Fluch Christian | AUT | 1887 | Trofaiach-Niklasdorf | 5,5 | 69 |
| 43 | | Wilfing Franz | AUT | 1381 | Leoben | 5,5 | 62 |
| 44 | | Kamensek David Michael | AUT | 0 | Trofaiach-Niklasdorf | 5,5 | 59 |
| 45 | | Plessnitzer Andreas | AUT | 1458 | Knittelfeld | 5 | 63 |
| 46 | | Loy Franz | AUT | 1576 | Leoben | 5 | 63 |
| 47 | | Quinz Hannelore | AUT | 1258 | Schach Knittelfeld | 5 | 59,5 |
| 48 | | Xu Hao | AUT | 0 | Leoben | 5 | 55,5 |
| 49 | | Schein Leopold | AUT | 1336 | Leoben | 5 | 51,5 |
| 50 | | Schein Alexander | AUT | 1269 | Leoben | 4 | 57 |
| 51 | | Oswald Christian | AUT | 1260 | Leoben | 3 | 54 |
| 52 | | Ferstl Maximilian | AUT | 1663 | Leoben | 3 | 51 |
| 53 | | Schmedler Anton | AUT | 1664 | Leoben | 2 | 59 |
| 54 | | Kramreiter Bastian | AUT | 0 | Leoben | 2 | 55,5 |
| 55 | | Schiemel Florian | AUT | 0 | Leoben | 1 | 53,5 |

KEIN SIEGER IN DER STEIERMARK-LANDESLIGA IN HARTBERG ALLE ACHT PARTIEN ENDETEN MIT EINEM UNENTSCHIEDEN

Vergangenen Samstag gelangte in der steirischen Landesliga die zweite Runde zur Durchführung. Die Grazer Schachfreunde finden sich nach dem 6,5:1,5-Schützenfest bei Holz Dohr Semriach an der Tabellenspitze; punktegleich mit Frauental und Fürstenfeld.

Die Frauentaler gewannen bei Feldbach-Kirchberg 5:3, einen halben Zähler mehr eroberte Fürstenfeld bei Trofaiach-Niklasdorf.

Keinen Sieger gab es auf allen acht Brettern in der Begegnung zwischen Hartberg und Maschinenhof-Horn. Der Wettkampf endete nach acht Punkteteilungen mit einem 4:4-Unentschieden.

Ebenfalls 4:4 trennten sich ESV Austria und Leoben. Auf Brett 1 remisierten Schweda und Kreisl.

| | | | | | | | |
|----|--------------------------------|------|--|----|---------------------------|------|--------------|
| | FELDBACH / KIRCHBERG | | | | FRAUENTAL | | 3 : 5 |
| IM | Csiszar Csaba | 2385 | | IM | Diermair Andreas | 2312 | ½ - ½ |
| MK | Demuth Markus | 2255 | | | Schreiner Peter | 2275 | 0 - 1 |
| | Wilfling Hermann | 2150 | | | Weber Christoph | 2202 | ½ - ½ |
| | Nuster Erwin | 2170 | | MK | Raffalt Manfred | 2137 | ½ - ½ |
| | Gutmann Alois | 2087 | | | Schnabel Josef | 2012 | 0 - 1 |
| | Nuster Robert | 2060 | | | Zödl Heinrich Mag. | 1992 | 1 - 0 |
| | Hadler Johann | 1982 | | | Knappitsch Thomas | 1787 | 0 - 1 |
| | Hajek Elias | 1611 | | | Heinisch Wolfgang | 1882 | ½ - ½ |
| | | | | | | | |
| | KINDBERG / MÜRZZUSCHLAG | | | | WEIZ | | 2½:5½ |
| | Staberhofer Rainer | 2152 | | IM | Krutti Valer | 2380 | 0 - 1 |
| | Peinhopf Rene | 2063 | | FM | Singer Richard | 2268 | 0 - 1 |
| | Weinberger Simon | 1999 | | | Sonnberger Thomas | 2153 | ½ - ½ |
| | Peinhopf Max | 2020 | | | Riedner Martin | 2146 | 0 - 1 |
| | Kröppel Hans Dr. | 1924 | | NM | Draxler Josef DI. | 2173 | 0 - 1 |
| | Schmied Horst | 1746 | | | Raith Heimo DI. | 2103 | 1 – 0k |
| | Vespermann Reinhold | 1589 | | | Haidenbauer Dietmar | 1660 | ½ - ½ |
| | Weinberger Gregor | 1565 | | | Raith Andreas | 1625 | ½ - ½ |
| | | | | | | | |
| | AUSTRIA GRAZ | | | | LEOBEN | | 4 : 4 |
| FM | Schweda Roland | 2457 | | IM | Kreisl Robert | 2373 | ½ - ½ |
| FM | Wegerer Fred Ing. | 2207 | | FM | Dietmayer-Kräutler M. | 2237 | 1 - 0 |
| NM | Spindelböck Gernot Mag | 2224 | | NM | Schein Karl-Heinz Mag. | 2249 | ½ - ½ |
| FM | Aschenbrenner Robert | 2229 | | MK | Bachler Reinhard | 2211 | 0 - 1 |
| FM | Fahrner Kurt | 2314 | | | Mussnig Manfred | 2155 | 1 - 0 |
| | Schrittwieser Herbert DI. | 2208 | | | Wagner Oliver | 2142 | ½ - ½ |
| FM | Ebner Hubert | 2200 | | | Wurm Christoph DI. | 2079 | ½ - ½ |
| | Bortolas Stefan | 1651 | | | Rauchlahner R. jun. | 1615 | 0 - 1 |
| | | | | | | | |
| | HARTBERG | | | | MASCHINENHOF HORN | | 4 : 4 |
| IM | Kiss Attila | 2359 | | FM | Csonka Attila | 2381 | ½ - ½ |
| | Fabisch Christian Dr. | 2201 | | MK | Schwarhofer Christoph | 2236 | ½ - ½ |
| | Janisch Robert | 2132 | | | Krumphals Fritz DI. | 2146 | ½ - ½ |
| | Fassl Erich | 2122 | | | Almer Gerald | 2091 | ½ - ½ |
| | Laschet Ewald | 2119 | | | Rattinger Friedrich | 2092 | ½ - ½ |
| | Buchegger Josef Dr. | 2077 | | | Göslbauer Harald | 2031 | ½ - ½ |
| | Prem Erich | 1808 | | | Krumphals Alfred DI. | 1885 | ½ - ½ |
| | Lopatka Lukas | 1200 | | | Hainzl Michael | 1428 | ½ - ½ |
| | | | | | | | |
| | HOLZ DOHR SEMRIACH | | | | SCHACHFREUNDE GRAZ | | 1½:6½ |
| FM | Schachinger Mario | 2356 | | | Kubinger Thomas | 2227 | ½ - ½ |
| FM | Watzka Horst | 2286 | | FM | Kastner Walter | 2236 | ½ - ½ |
| | Porod Robert | 2081 | | FM | Birk Steffen | 2243 | 0 - 1 |
| | Meglitsch Konstantin | 2058 | | MK | Schrey Stefan Mag. | 2160 | 0 - 1 |
| | Pitzl Konstantinos Mag. | 2112 | | | Matosec Thomas | 2088 | ½ - ½ |
| | Harrer Alfred | 1854 | | | Kravanja Georg | 2099 | 0 - 1 |
| | Steinkogler Josef | 1651 | | | Kainrath Florian | 2110 | 0 - 1 |
| | Brandtner Georg | 1281 | | | Windberger Florian | 1481 | 0 - 1 |

| | TROFAIACH / NIKLASDORF | | | | FÜRSTENFELD | | 2½:5½ |
|----|------------------------|------|--|----|-----------------|------|--------|
| GM | Zaja Ivan | 2482 | | FM | Pötz Florian | 2347 | ½ - ½ |
| | Halvax Georg | 2269 | | | Radnetter Georg | 2295 | ½ - ½ |
| FM | Stuhlik Marko | 2216 | | | Takacs Balazs | 2313 | ½ - ½ |
| MK | Mitter Gerd Dr. | 2176 | | | Rabel Christoph | 2234 | 0 - 1 |
| | Kormann Werner | 2173 | | | Hatzl Stefan | 2131 | ½ - ½ |
| MK | Sölkner Karl | 2035 | | | Posch Siegfried | 2078 | ½ - ½ |
| | - | | | | Kiraly Ferencz | 1952 | 0 - 1k |
| | Shan Armin | 1413 | | | Tölly Michael | 1545 | 0 - 1 |

TABELLENSTAND NACH 2 RUNDEN

| | | | | | | | |
|----|--|---|---|---|---|---|------|
| 1 | SCHACHFREUNDE GRAZ | 2 | 2 | 0 | 0 | 4 | 12,5 |
| 2 | FRAUENTAL | 2 | 2 | 0 | 0 | 4 | 11,5 |
| 3 | SPARKASSE FÜRSTENFELD | 2 | 2 | 0 | 0 | 4 | 10,5 |
| 4 | WEIZ | 2 | 1 | 1 | 0 | 3 | 9,5 |
| 5 | LEOBEN | 2 | 1 | 1 | 0 | 3 | 9 |
| 6 | MASCHINENHOF HORN | 2 | 1 | 1 | 0 | 3 | 8,5 |
| 7 | ESV AUSTRIA GRAZ | 2 | 0 | 2 | 0 | 2 | 8 |
| 8 | HARTBERG | 2 | 0 | 1 | 1 | 1 | 7 |
| 9 | SPG FELDBACH / KIRCHBERG | 2 | 0 | 0 | 2 | 0 | 6 |
| 10 | HOLZ DOHR SEMRIACH | 2 | 0 | 0 | 2 | 0 | 5 |
| 11 | SG ALPINE RAIBA TROFAIACH / NIKLASDORF | 2 | 0 | 0 | 2 | 0 | 4,5 |
| 12 | SPG KINDBERG / PHÖNIX MÜRZZUSCHLAG | 2 | 0 | 0 | 2 | 0 | 4 |

HOMEPAGE HUSEK WIEN www.schachklub-husek.at

POLLHAMMER-GEDENKTURNIER IN ANSFELDEN MIT SIEGER SANDHÖFNER

(von Roland Posch)

54 begeisterte Schachspieler aus drei österreichischen Bundesländern (Oberösterreich, Niederösterreich und Steiermark) fanden sich am Vorabend des Nationalfeiertages im Gasthof Strauss bei regnerischem Wetter in Ansfelden zum 3. Dr. Franz Pollhammer Gedenkturnier ein.

Nach 7 spannenden Runden im Schnellschachmodus setzte sich etwas überraschend - aber nicht unverdient - Florian Sandhöfner vom ASK St. Valentin vor Favo-

rit IM Hermann Knoll (Union Ansfelden) mit jeweils 6 Punkten vor Ernst Schüller (SPG Grieskirchen/Schallerbach) mit 5 1/2 Punkten durch.

Dabei sah es für Schüller nach den ersten beiden Runden gar nicht gut aus, bei einer mageren Ausbeute von einem halben Zähler, weil er gleich in Runde 1 gegen das Ansfeldner Nachwuchstalent Florian (dem Älteren der beiden Mostbauerbuben) eine bittere Niederlage erlitt! Er rollte das Feld

von hinten auf und wurde dann noch verdient Dritter.

Der Ansfeldner Ulrich Ennsberger war mit 5 aus 5 alleiniger Führender und damit dem Turniersieg sehr nahe, dieser mußte aber in der 6. Runde eine überraschende Niederlage mit Weiß gegen Johann Schütz hinnehmen und verspielte schließlich auch noch einen Stockerlplatz, indem er in der Schlußrunde gegen Knoll verlor!

Der Veranstalter Roland Posch war mit dem Turnierablauf (es gab nicht die geringsten Streitigkeiten), dem Internationalen Schiedsrichter Günther Mitterhuemer (der ihm sehr hilfreich zur Seite stand, wofür ich mich noch recht herzlich bedanke), sowie mit dem Erscheinen zahlreicher weit angelegter Spieler aus der Gegend von Pöchlarn, Ybbs und der hübschen Steirerin Elisabeth Klinkan sehr zufrieden.

Es gab für alle Teilnehmer sehr schöne Sachpreise.

„Danke, liebe Leute, für die rege Teilnahme und das gelungene Turnier, welches ich nächstes Jahr am 1. Mai 2011 zum vierten Mal austragen möchte. Es hat mir echt Spaß gemacht!“ – so Roland Posch.



IS Günther Mitterhuemer

| Rg. | Name des Spielers | Elo | Nat | Verein | Pkte | RF | Rp |
|-----|--------------------------|------|-----|---------------------------|------|------|------|
| 1 | Sandhöfner Florian | 2185 | AUT | St. Valentin | 6 | 25,0 | 2305 |
| 2 | Knoll Hermann | 2363 | AUT | Ansfelden | 6 | 24,0 | 2367 |
| 3 | Schüller Ernst | 2192 | AUT | Grieskirchen/Schallerbach | 5½ | 18,5 | 2067 |
| 4 | Ennsberger Ulrich | 2322 | AUT | Ansfelden | 5 | 25,0 | 2167 |
| 5 | Schwabeneder Florian | 2111 | AUT | Grieskirchen/Schallerbach | 5 | 22,0 | 2144 |
| 6 | Schütz Johann | 1923 | AUT | Nettingsdorf/Traun | 5 | 21,5 | 2038 |
| 7 | Steinmüller Guenther | 2107 | AUT | Steyr | 5 | 20,0 | 2073 |
| 8 | Birklbauer Toni | 2032 | AUT | Freistadt | 4½ | 20,5 | 2043 |
| 9 | Dumancic Pero | 1956 | CRO | Amstetten | 4½ | 20,5 | 2007 |
| 10 | Mostbauer Florian | 1756 | AUT | Ansfelden | 4½ | 19,5 | 2112 |
| 11 | Ehs Dominik | 1855 | AUT | Ybbs | 4½ | 19,5 | 1962 |
| 12 | Mühlleitner Hermann Mag. | 1885 | AUT | Attnang/Schwanenstadt | 4½ | 18,5 | 1964 |
| 13 | Gattermayer Robert | 1910 | AUT | Ansfelden | 4½ | 18,0 | 1968 |
| 14 | Juricevic Ante | 1861 | AUT | Ansfelden | 4½ | 18,0 | 1960 |
| 15 | Dumancic Stanko | 1833 | AUT | Urfahr | 4½ | 16,5 | 1906 |
| 16 | Koller Hubert | 2066 | AUT | St. Valentin | 4½ | 15,0 | 1834 |

| | | | | | | | |
|----|----------------------|------|-----|---------------------------|----|------|------|
| 17 | Huber Guenther | 2006 | AUT | St. Georgen/Gusen | 4 | 18,0 | 1907 |
| 18 | Nagy Laura | 1816 | AUT | St. Valentin | 4 | 17,5 | 1858 |
| 19 | Almer Günter | 1738 | AUT | Steyr | 4 | 17,0 | 1919 |
| 20 | Steirer Gerhard | 1849 | AUT | Attnang/Schwanenstadt | 4 | 17,0 | 1835 |
| 21 | Klinkan Elisabeth | 1850 | AUT | Steyr | 4 | 16,0 | 1833 |
| 22 | Fugger Christian | 1900 | AUT | Feld-/Hartkirchen | 4 | 16,0 | 1823 |
| 23 | Schwabeneder Alois | 2028 | AUT | Grieskirchen/Schallerbach | 4 | 15,5 | 1866 |
| 24 | Mostbauer Maximilian | 1791 | AUT | Ansfelden | 4 | 14,0 | 1927 |
| 25 | Heimberger Franz | 1739 | AUT | St. Valentin | 3½ | 16,0 | 1979 |
| 26 | Remplbauer Hans Ing. | 1741 | AUT | Urfahr | 3½ | 16,0 | 1830 |
| 27 | Grissenberger Georg | 1803 | AUT | Pöchlarn | 3½ | 15,5 | 1735 |
| 28 | Nussbaumer Johann | 2014 | AUT | St. Valentin | 3½ | 14,5 | 1765 |
| 29 | Humenberger Severin | 1910 | AUT | Kultur Wels | 3½ | 13,5 | 1704 |
| 30 | Ziegler Alfons | 1892 | AUT | Neuhofen/Krems | 3½ | 13,0 | 1763 |
| 31 | Haas Gerald | 1846 | AUT | Hörsching | 3 | 15,0 | 1803 |
| 32 | Huemer Gerald | 1638 | AUT | Hörsching | 3 | 14,0 | 1771 |
| 33 | Glaser Daniel | 1863 | AUT | Ansfelden | 3 | 13,0 | 1728 |
| 34 | Deleja-Hotko Karl | 1726 | AUT | Ansfelden | 3 | 13,0 | 1721 |
| 35 | Humenberger Werner | 1743 | AUT | Grieskirchen/Schallerbach | 3 | 12,0 | 1734 |
| 36 | Ziebertmayr Reinhard | 1770 | AUT | Steyr | 3 | 11,5 | 1733 |
| 37 | Zeitlhofer Thomas | 1735 | AUT | Ybbs | 3 | 11,0 | 1690 |
| 38 | Zauner Franz | 1495 | AUT | Vorderweißenbach | 3 | 11,0 | 1686 |
| 39 | Pühringer Alois | 1733 | AUT | Freistadt | 3 | 11,0 | 1567 |
| 40 | Atteneder Martin | 1751 | AUT | Freistadt | 3 | 10,0 | 1566 |
| 41 | Preisler Roland | 1676 | AUT | St. Valentin | 3 | 9,0 | 1573 |
| 42 | Zapfel Paul | 1518 | AUT | Pöchlarn | 2½ | 10,5 | 1671 |
| 43 | Andreatta Ralph | 1583 | AUT | Steyr | 2½ | 9,5 | 1663 |
| 44 | Kalkbrenner Oswald | 1421 | AUT | Urfahr | 2½ | 7,5 | 1505 |
| 45 | Hemmer Dominik | 1200 | AUT | Nettingsdorf/Traun | 2½ | 7,0 | 1511 |
| 46 | Spitzl Robert | 1665 | AUT | Ottensheim | 2 | 9,0 | 1661 |
| 47 | Passecker Josef | 1679 | AUT | St. Georgen/Gusen | 2 | 9,0 | 1448 |
| 48 | Bernhard Rudolf | 1449 | AUT | Vöcklabruck | 2 | 8,0 | 1490 |
| 49 | Schneider Sissy | 1226 | AUT | Nettingsdorf/Traun | 2 | 6,0 | 1461 |
| 50 | Lehner Martin | 1610 | AUT | JSV Mühlviertel | 2 | 5,0 | 1449 |
| 51 | König Gerhard | 1387 | AUT | Hörsching | 2 | 4,0 | 1347 |
| 52 | Hofer Sabine | 1328 | AUT | Urfahr | 1½ | 4,0 | 1289 |
| 53 | Fürst Christoph | 1307 | AUT | St. Georgen/Gusen | 1 | 4,0 | 1227 |
| 54 | Rauscher Erwin | 1340 | AUT | ASV Linz | ½ | 0,5 | 1098 |

GRIECHENLAND

ÖSTERREICH-ARMADA BEI JUGEND-WM IN GRIECHENLAND HUSEKS UNGAR JUHASZ STARTETE SEHR BEEINDRUCKEND

33 österreichische NachwuchsspielerInnen reisten zur Jugend-Weltmeisterschaft ins griechische Chalkidiki, wo bis dato sechs Runden absolviert wurden. Als Coach ist Bundesjugendtrainer Baumegger in Griechenland präsent.

4,5 Zähler eroberten bisher Felix Blohberger (U 8), Martin Christian Huber (U 12), auf 4 Punkte kommen Florian Mesaros (U 10), Lukas Handler, David Wertjanz und Fabian Matt (alle U 16), Katharina Newrkla (U 18), Michaela Kessler (U 16) und Anna-Lena Schnegg (U 12).

Einziger Vertreter von Husek Wien bei der Jugend-Weltmeisterschaft ist der für Ungarn startende Kristof Juhasz im Bewerb

U 16. Der von Großmeister Jozsef Horvath trainierte Jugendspieler startete sehr verheißungsvoll. In den ersten vier Runden siegte Huseks Bundesliga-Spieler, der schon mit Baklan und Stanec remisierte, gleich dreimal und gab nur ein Remis ab. Im Rahmen der Doppelrunde musste sich der Ungar zweimal geschlagen geben und hinkt dem Feld nun hinterher.

J U H A S Z Kristof (HUN)

| | | | | | |
|---|----|----------------------|------|-----|---|
| 1 | | Meylan Andre | 1964 | SUI | 1 |
| 2 | FM | Kigel Dmytro | 2131 | UKR | 1 |
| 3 | | Emiroglu Cankut | 2108 | TUR | ½ |
| 4 | FM | Moussard Jules | 2423 | FRA | 1 |
| 5 | | Krzyzanowski Marcin | 2356 | POL | 0 |
| 6 | FM | Anton Guijarro David | 2403 | ESP | 0 |

UPDATE



Foto: Facebook

Angelten sich die jungen österreichischen Teamspielerinnen Katharina Newrkla und Veronika Exler bei der Schach-Olympiade in Sibirien mit Magnus Carlsen gar einen neuen Schachtrainer?

Kommenden Samstag startet im Haus des Schachsports beim Ernst Happel-Stadion in Wien die 3. Runde der 2. Bundesliga-Ost. Husek Wien trifft um 15,00 Uhr auf Mattersburg. Am Sonntag – ebenfalls um 15,00 Uhr - wartet Nickelsdorf, tags darauf am Feiertag um 10,00 Uhr muß Husek Wien gegen Vizemeister SPG Data Technology Eichgraben-Preßbaum antreten.

Spitzenreiter ist Wiener Neustadt vor den punktegleichen Mannschaften Zwettl und Tschaturanga. Husek Wien ist nach zwei Runden auf dem 6. Rang placiert.

Eigentümer, Herausgeber und Verleger; Druck in eigener Regie: Schachklub Husek Wien – Obfrau: Elisabeth Dold. Für den Inhalt verantwortlich: Fritz Skopetz, 1223 Wien – Pf. 59. e-mail: skopetzfritz@yahoo.de

Mitarbeiter dieser Nummer: Patrick Reinwald, Roland Posch, Peter Sadilek, Thomas Zojer.

Der ehemalige zweifache Vizeweltmeister Viktor Kortschnoi, der zuletzt bei der österreichischen Schnellschach-Staatsmeisterschaft als Ehrengast weilte, stattete ein paar Tage später dem veranstaltenden Schachklub SPG Bad Vöslau-Kottingbrunn im Hotel College Garden in Bad Vöslau einen Besuch ab.



Foto: HP Bad Vöslau-Kottingbrunn

Kortschnoi gab gegen die Vereinsmitglieder eine Simultanvorstellung und gewann alle Partien. Anschließend nahm Kortschnoi im Restaurant des Hotels College Garden das Abendmahl ein.



Huseks 18-jähriger Bundesliga-Spieler Michael Binder aus Oberösterreich ist seit Oktober stolzer Besitzer des Führerscheins. Husek Wien gratuliert recht herzlich!

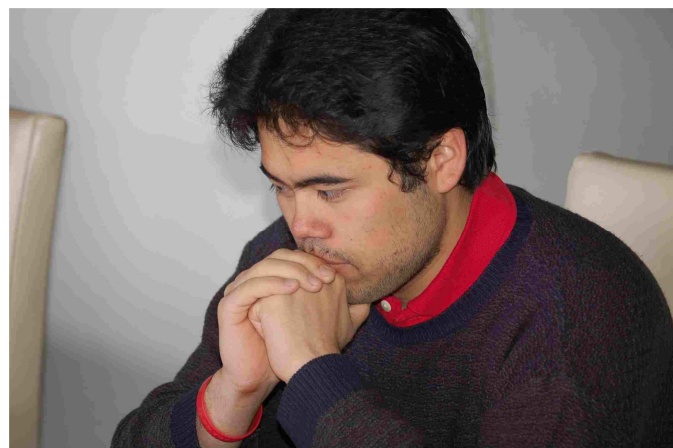
Gelungener Auftakt für Österreichs hoffnungsvollsten Teilnehmer bei der Senioren-Weltmeisterschaft im italienischen Arco. Georg Danner besiegte in der 1. Runde den Rumänen Radu-Gheorghe Cernea und spielt in der 2. Runde gegen FM

Carlo Barlocco aus Italien. Auch Peter Roth, Heimo Titz, Prof. Klaus Nickl, Heimo Töffel und Helene Mira im Damen-Bewerb gewannen ihre erste Partie. Dr. Walter Wittmann – Österreichs Elozugpferd Nr. 2 – remisierte mit dem Spanier Francisco Franco Diaz.

Wird es beim am Donnerstag im Haus des Wiener Schachsports beginnenden Kavalier Open einen Teilnehmerrekord geben? Es sieht danach aus. Bis Redaktionsschluß von Chess Life Husek-Schachwoche waren bereits 67 Turnierspieler zur Anmeldung gebracht worden. Die bisherige Setzliste wird vom Internationalen Meister Ernst Weinzettl angeführt.

Einen russischen Doppelsieg gab es beim Europacup der Vereinsmannschaften in Plovdiv. Es siegte Economist-SGSEU-1 (mit Eljanov, Tomashevsky, Alekseev, Andreikin, Moiseenko, Ni Hua und Roiz) vor Yugra (mit Jakovenko am Spitzenbrett) und A DAN DZO & PGMB - Chernigiv (mit Jobava auf Brett 1) aus der Ukraine. Von drei startberechtigten österreichischen Mannschaften war kein Team in Bulgarien am Start.

Beim Internationalen Schnellturnier im französischen Cap d'Agde führt in der Gruppe A der amerikanische Großmeister Hikaru Nakamura mit einem Score von 3 aus 3 vor Xiangzhi Bu (2,5) und der Ungarin Judit Polgar (2). Ex-Weltmeister Anatoli Karpov ist im achtköpfigen Feld mit null Punkten Vorletzter. In der Gruppe B liegt Vassilij Ivanchuk an der Spitze.



GM Hikaru Nakamura (USA)



HOTEL KAVALIER

5. KAVALIER OPEN



Veranstalter: **Schachklub Team-Wien**

Turniermodus:

7 Runden Schweizer System

Es gelten die FIDE- und TUWO-Regeln.

Spiellokal:

Wiener Schachverband - "Haus des Schachsports"
1020 Wien, Marathonweg 14

Erreichbarkeit:

Öffentlich: U2 (Station Stadion)
PKW: Parkhaus Stadioncenter, Zufahrt über Handelskai



Bedenkzeit:

40 Züge in 2 Stunden + 1 Stunde für den Rest der Partie

Kontumazzeit:

1 Stunde (außer in der 1. Runde)

Spieltermine:

| | | |
|--|---------------------|------------------|
| 1. Runde: Donnerstag, | 28. Oktober | 18:00 Uhr |
| Anwesenheitskontrolle um 17:30 Uhr | | |
| 2. Runde: Freitag, | 29. Oktober | 18:00 Uhr |
| 3. Runde: Sonntag, | 31. Oktober | 14:00 Uhr |
| 4. Runde: Montag, | 01. November | 14:00 Uhr |
| 5. Runde: Dienstag, | 02. November | 18:00 Uhr |
| 6. Runde: Mittwoch, | 03. November | 18:00 Uhr |
| 7. Runde: Freitag, | 05. November | 18:00 Uhr |
| anschließend Siegerehrung (plus Sonderpreis!) | | |

Turnierleitung:

Harald Hager (team-wien@chello.at)

Schiedsrichter: **IS Margit Almert** (margit.almert@gmx.at)

Neugeld:

€ 35,- (€ 25,- für Mitglieder von Team-Wien)
€ 20,- für Jugendliche (bis 1994) und Senioren (bis 1950)
Damenbonus € 30,- (W)GM, (W)IM und (W)FM → € 20,-
Achtung, zusätzlich € 2,- wenn die Anmeldung erst am 28.10.2010 erfolgt!

Preise:

1. Platz → € 300,-
2. Platz → € 200,-
3. Platz → € 100,-

Sonderpreis:

Unter allen anwesenden Teilnehmern, die keine unentschuldigte Kontumaz aufweisen, wird außerdem ein kleines Präsent verlost.

Kategoriepreise:
(ab 3 Spieler)

Bester bis 2000 / 1800 / 1600 / 1400 Elo → € 40,-
Bester Jugendliche → € 30,- / Beste Dame → € 30,- / Beste Senior → € 30,-

Doppelpreise sind ausgeschlossen.

Anmeldung:

telefonisch

Online

team-wien@chello.at - schachklub@team-wien.org - margit.almert@gmx.at
0664-3936177 (Harald Hager) oder 0699-14110855 (Margit Almert)
auf der Homepage (www.team-wien.org)

Anmeldeschluss: 28. Oktober 2010 – 17:00 Uhr

Der Veranstalter behält sich das Recht vor, Teilnehmer ohne Angaben von Gründen abzulehnen.
Das Turnier wird zur **österreichischen** und **internationalen** Elo-Wertung eingereicht.

Alkohol-, Rauch- und absolutes Handy-Verbot im Turniersaal.



„FIRST SATURDAY”- Budapest , HUNGARY

**monthly chess tournament series for
IGM-, IM-, FM-norms and ELO-rating**

Organizer: Nagy László

Phone/fax: (36-1)-263-2859

E-mail: firstsat@hu.inter.net

mobile:(36)-30-230-1914

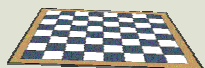
www.firstsaturday.hu

Programme for the year 2010

| Tournament type | Grandmaster Cat. VI-VII-VIII. | International master | FM-A | FM-B |
|-----------------------------------|---|---|--|---|
| Average ELO | Above 2381 | Above 2231 | above 2050 | 1700 – 2050 |
| No. of rounds | Minimal 9 – maximal 12 g a m e s | | | |
| Starting dates | 6th of November, 4th of December | | | |
| Time control | 90 min for 40 moves, then 30 min + 30 sec.increments after each moves | | | |
| Start of the rounds | First day at 14:00, the other days at 16:00, last day usually from 10:00 a.m. but declared before the 3rd round | | | |
| Prizes | Written certificates about the participation in the tournament | | | |
| Venue | Hungarian Chess Federation, Falk Miksa Str.10. 2nd floor, close to the red metro station KOSSUTH square | | | |
| ELO/EURO | below 2301/400 2301-2350/360 2351-2400/330 2401-2450/300 2451-2500/280 above 2501/250 | 2150-2200/275 2201-2250/250 2251-2300/225 2301-2350/200 2351-2400/175 above 2401/150 | nonrated 200 below 2051/160 2051-2100/140 2101-2200/120 2201-2250/ 80 2251-2300/ 60 above 2301/ 40 | nonrated 200 below 1900/140 1901-2000/ 120 2001-2050/ 100 2101-2150/ 80 above 2151/ 60 |
| Licence to play in HUN | The HUN CHESS FEDERATION takes yearly 6 EURO fee for the playing licence from every player, who plays in Hungary. 1 EURO about = 270 Ft – Sept 2009 rate/, 15 EURO fee for tournament registration | | | |
| Payment | In cash, before the first round, preferable in Ft, according to the buying rate of the Western Union organisation. Phone No. of them: 00-(361)-311-1610 | | | |

There are many famous chessplayers, who reached grandmaster norms in the FIRST SATURDAY tournaments in Budapest from the start 1992 until 2009:

LÉKÓ, Péter /HUN/, DAO, Thien Hai /VIE/, LISS, Eran /ISR/, BEIM, Valery /ISR/, MEDVEGY, Zoltán /HUN/, ÁCS, Péter /HUN/, MIKHALEVSKI, Viktor /ISR/, MIKHALEVSKI, Alexander /ISR/, SADLER, Matthew /ENG/, BERKES, Ferenc /HUN/, JAKAB, Attila /HUN/, RADJABOV, Teimour /AZE/, GUSEINOV, Gadir /AZE/, McDONALD, Neil /ENG/, STOCEK, Jiri /CZE/, MILOV, Vadim /SWZ /, YEMELIN, Aleksei /RUS/, VARAVIN, Viktor /RUS/, NISIPIANU /ROM/, GODENA, Michele /ITA/, KEITLINGHAUS, Ludger /GER/, LUGOVOI, Aleksei /RUS/, NGUYEN, Ngoc Truongson /VIE/, BUI, Vinh /VIE/, BÉRCZES, Dávid /HUN/, BOROS, Dénes /HUN/, PROHÁSZKA, Péter /HUN/, MIHOK, Oliver / HUN, GERGELY, Antal / HUN, BANUSZ, Tamas / HUN.



Donau Open Aschach

26.12. - 31.12.2010

Die Sektion Schach der Union Hartkirchen veranstaltet zum 19. Mal das Donau Open in Aschach. In den letzten Jahren ist dieses Turnier zu einem der größten Turniere Österreichs gewachsen. Auch heuer hoffen wir wieder auf ein großes und starkes Teilnehmerfeld.

Aschach an der Donau, die Marktgemeinde gelegen zwischen Passau und Linz, ist ein malerischer, ehemaliger Schiffermarkt. An der prächtigen Donaupromenade finden sich zahlreiche Gasthäuser mit gutbürgerlicher Küche, Pizzerias, Cafes und Pubs, die zum Verweilen einladen. Gespielt wird im Aschacher Veranstaltungszentrum (AVZ), Bahnhofstraße 6, 4082 Aschach an der Donau.



Shuttledienst vom Flughafen Linz nach Aschach wird organisiert.

Turniermodus

A - FIDE Open

offen für alle Spieler

Bedenkzeit: 100min +30sec/Zug +40min nach 40 Zügen

B - Turnier

für Spieler mit nachweislicher nationaler Elozahl unter 2000

Bedenkzeit: 2h +1h nach 40 Zügen

C - Turnier

für Spieler mit nachweislicher nationaler Elozahl unter 1650

Bedenkzeit: 2h +1h nach 40 Zügen

Heuer erstmals ein Jugendturnier, Ausschreibung folgt.

Alle Turniere werden in sieben Runden nach Schweizer System gespielt.
Es gelten die FIDE-Regeln.

Wer mehr als eine Stunde nach dem angesetzten Spielbeginn am Schachbrett eintrifft, verliert die Partie.

Zweitwertung erfolgt nach dem Rundenfortschritt.

Teilnehmer ohne Elozahl bekommen im B- und C-Turnier kein Preisgeld.

Das Turnier zählt zur österreichischen und deutschen nationalen und internationa-

len Elo-Wertung.

Zeitplan

| | | |
|--------------------|---------------|-----------------------|
| 25.12., Freitag | 14.30 - 20.00 | Einschreibmöglichkeit |
| 26.12., Samstag | 10.00 - 15.00 | Einschreibmöglichkeit |
| | 15.00 | Nennschluss |
| | 16.00 | 1. Runde |
| 27.12., Sonntag | 10.00 | 2. Runde |
| | 17.00 | 3. Runde |
| 28.12., Montag | 17.00 | 4. Runde |
| 29.12., Dienstag | 17.00 | 5. Runde |
| 30.12., Mittwoch | 17.00 | 6. Runde |
| 31.12., Donnerstag | 10.00 | 7. Runde |
| | ca. 16.00 | Siegerehrung |

Voranmeldungen sind sehr erwünscht. Teilnehmer, welche sich erst am 26.12. anmelden, müssen einen Zuschlag von 8 € bezahlen.

Preisfonds

Insgesamt werden 6885 € an Preisgeld ausbezahlt.

| Rang | 1 | 2 | 3 | 4 | 5 | 6 | 7 | 8 | 9 | 10 | |
|-----------|--------|--------|-------|-------|-------|-------|-------|-------|-------|------|--------------------------|
| A-Turnier | 1500 € | 1000 € | 750 € | 600 € | 450 € | 350 € | 300 € | 230 € | 150 € | 80 € | U 2200 Elo 75 € |
| B-Turnier | 350 € | 250 € | 150 € | 100 € | 70 € | | | | | | U 1800 Elo 60 € |
| C-Turnier | 200 € | 100 € | 70 € | | | | | | | | U 1450 Elo 50 € |

Sowie zahlreiche Pokale und Warenpreise. Das Preisgeld wird nach dem Hort-System geteilt. Kategoriepreise werden nicht geteilt.

Startgeld

| | | |
|-----|--------------------|------|
| A - | Turnier | 40 € |
| | Elozahl unter 1800 | 48 € |
| B - | Turnier | 35 € |
| | Elozahl unter 1450 | 40 € |
| C - | Turnier | 30 € |

Damen und Jugendliche (1991 oder später geboren) bekommen eine Ermäßigung von 8 €. Bei Anmeldung am Tag des Turnierbeginns wird ein Zuschlag von 8 € eingehoben.

Das Reuegeld in der Höhe von 20 € ist vor Turnierbeginn von jedem Teilnehmer zu bezahlen. Bei einem *unentschuldigtem* Nichtantreten zu einer Partie werden 5 € einbehalten. Zweimaliges *unentschuldigtes* Nichtantreten hat den Ausschluss aus dem Turnier zur Folge und es werden 20 € einbehalten. Nach ordentlicher Beendigung des Turniers wird das Reuegeld rückerstattet.

Internationale Titelträger (GM, IM, WGM, WIM) sind vom Nenngeld und Reuegeld befreit. Keine Einladungen, kein Startgeld!

Information, Anmeldung

Für weitere Informationen oder für Ihre Anmeldung wenden Sie sich an

□ Günter Mitterhuemer, Seebach 19, 4070 Eferding

Tel.: 07272 / 4398 (Vorwahl Österreich: 0043)

Email: quenter.mitterhuemer@schach.at

Sie können sich auch durch Einzahlung des Startgeldes und Reuegeldes auf das Konto der Raiba Hartkirchen 1.413.319 (BLZ 34180) anmelden. Ansonsten ist das Startgeld und Reuegeld am 26.12. zwischen 13 und 15 Uhr zu bezahlen.



1.11.1998, (c) Paul J. Ertl